

# **Aktualny stan spełnienia warunkowości podstawowej (CP1 i CP3) dla perspektywy 2021-2027 na poziomie regionalnym**

**dr Paweł Wais**  
**Dyrektor Departamentu Rozwoju Regionalnego**  
**Urząd Marszałkowski Województwa Podkarpackiego**  
**28 czerwca 2023 r.**

# Plan prezentacji

1. Warunkowość podstawowa
2. Warunek dla Celu Polityki 1
3. Działania realizowane w ramach poszczególnych kryteriów dla CP1
4. Warunek dla Celu Polityki 3
5. Działania podejmowane w celu wypełnienia warunku dla CP3
6. Podsumowanie

# Warunkowość podstawowa- czym jest?

Warunki podstawowe zostały określone w Rozporządzeniu Parlamentu Europejskiego i Rady (UE) 2021/1060 z dnia 24 czerwca 2021 r. ustanawiającego wspólne przepisy dot. m.in. EFRR, EFS+ i FS.

- Wypełnienie warunków podstawowych jest **podstawą certyfikacji przez KE wydatków** poniesionych w ramach określonych Priorytetów.
- Zgodnie z art. 15 Rozporządzenia **warunek podstawowy uważa się za spełniony**, jeśli **wypełnione zostały wszystkie kryteria** wskazane dla poszczególnych Celów polityki.
- **Warunki podstawowe muszą być spełnione i przestrzegane przez cały okres programowania.**



# Warunek podstawowy dla Cel Polityki 1

- **Dobre zarządzanie krajową lub regionalną strategią inteligentnej specjalizacji-** warunek podstawowy dla CP 1 (jego wypełnienie umożliwia ponoszenie wydatków w ramach Priorytetu I FEP 2021-2027).
- **Warunek oparty na 7 kryteriach:**
  - aktualna analiza wyzwań związanych z upowszechnieniem innowacji oraz cyfryzacją;
  - istnienie właściwej regionalnej lub krajowej instytucji lub podmiotu odpowiedzialnego za zarządzanie strategią inteligentnej specjalizacji;
  - narzędzia monitorowania i ewaluacji w celu pomiaru realizacji celów strategii;
  - funkcjonowanie współpracy z zainteresowanymi stronami („proces przedsiębiorczego odkrywania);
  - działania mające na celu poprawę krajowych lub regionalnych systemów badań i innowacji;
  - działania wspierające transformację przemysłową;
  - środki służące zacieśnieniu współpracy z partnerami spoza danego państwa członkowskiego w obszarach priorytetowych wspieranych w ramach strategii inteligentnej specjalizacji.

# Cel Polityki 1- stan wypełnienia warunku na poziomie regionalnym

- **Kluczowym dokumentem** umożliwiającym Samorządowi Województwa Podkarpackiego potwierdzenie wypełnienia warunku podstawowego dla CP 1 jest **Regionalna Strategia Innowacji Województwa Podkarpackiego na lata 2021-2030**.
- Dodatkowo przygotowany został **Raport z wypełnienia warunkowości** zawierający opis działań realizowanych w ramach poszczególnych kryteriów (przyjęty uchwałą Zarządu Województwa).
- **W październiku 2022 r. Komisja Europejska potwierdziła wypełnienie przez Województwo Podkarpackie warunku podstawowego dla CP1.**
- W kolejnych slajdach przedstawione działania od momentu potwierdzenia spełnienia warunku.



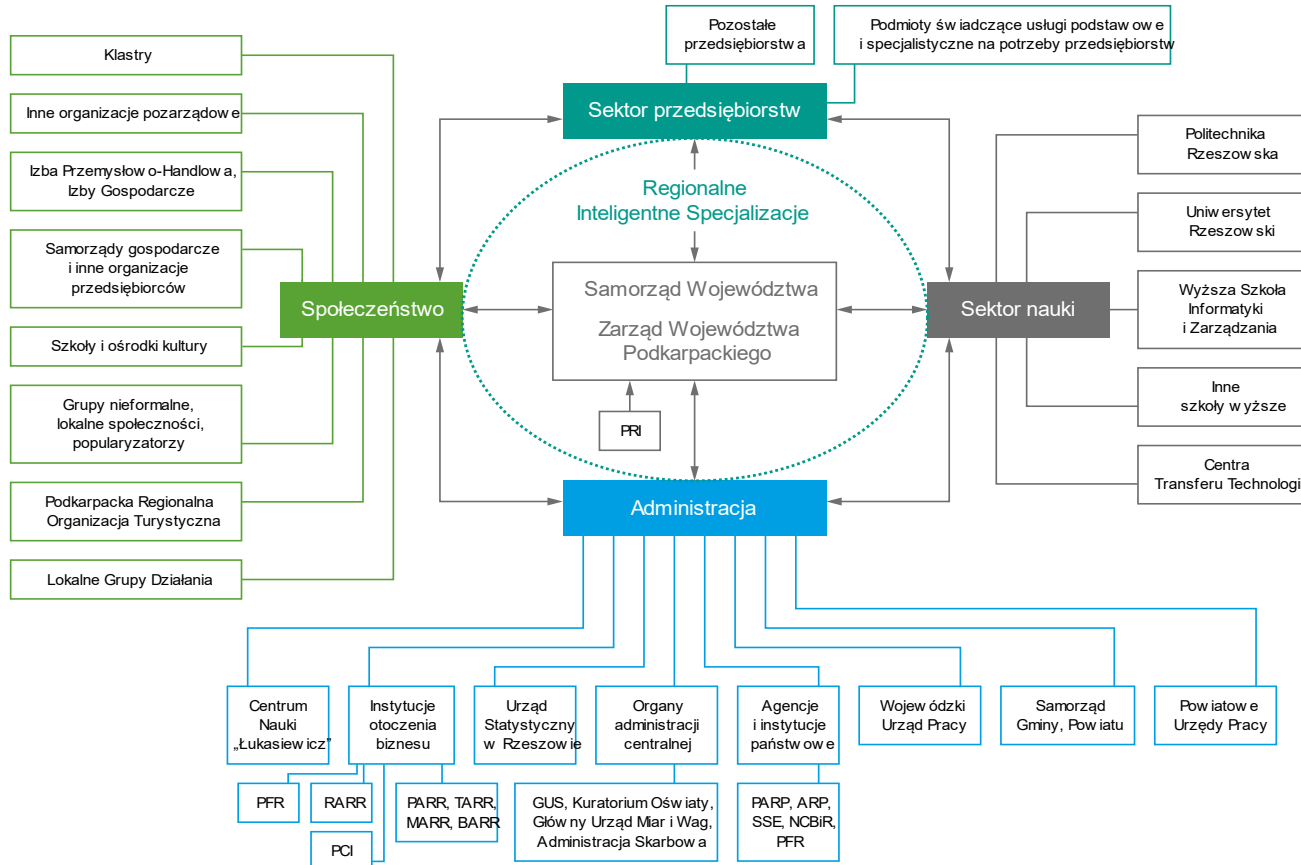
# Kryterium 1 CP 1- analiza wyzwań związanych z upowszechnieniem innowacji oraz cyfryzacją

- Dokładna analiza dotycząca barier w dyfuzji innowacji została opracowana w 2020 r. w ramach raportu *System innowacji w województwie podkarpackim*.
- Systematycznie realizowane są badania i analizy związane z upowszechnianiem innowacji i cyfryzacją.
- Obszar ten jest elementem przygotowywanych do realizacji badań ankietowych z przedstawicielami sektora nauki.
- W okresie czerwca- listopada br. planowana jest realizacja badania dotycząca funkcjonowania IOB i ich współpracy z biznesem;
- Trwają prace nad przygotowaniem kolejnej edycji analizy pn. *Wiodące branże województwa podkarpackiego*;

## Kryterium 2 CP 1- istnienie właściwego regionalnego podmiotu odpowiedzialnego za zarządzanie strategią inteligentnej specjalizacji

- W regionie funkcjonuje stale rozbudowywany system innowacji województwa podkarpackiego, zawierający wszystkie elementy poczwórnej helisy: przedsiębiorstwa, naukę, administrację i społeczeństwo.
- Liderem systemu jest Samorząd Województwa Podkarpackiego, odpowiedzialnym m.in. za koordynację realizacji celów Regionalnej Strategii Innowacji, jak również za aktywizację interesariuszy, tworzących system.
- Schemat systemu przedstawiony na kolejnym slajdzie.

## System innowacji województwa podkarpackiego zidentyfikowany w ramach RSI WP 2021-2030





# Instytucje Samorządu Województwa wspierające rozwój gospodarki i realizację celów Regionalnej Strategii Innowacji



- ❖ Komercjalizacja wyników badań
- ❖ Budowanie studenckich zespołów badawczych
- ❖ Mapowanie laboratoriów B+R



- ❖ Laboratoria
- ❖ Wsparcie start-upów
- ❖ Inkubator technologiczny



- ❖ Budowanie kultury innowacji
- ❖ Promocja nauki



- ❖ Wdrażanie instrumentów finansowych dedykowanych MŚP



- ❖ Szkolenie i podnoszenie kwalifikacji kadr
- ❖ Wsparcie tworzenia miejsc pracy
- ❖ Aktywizacja bezrobotnych
- ❖ Wsparcie szkolenia zawodowego



- ❖ Usługa pro-eksport
- ❖ Usługa pro-biz



- ❖ Targi
- ❖ Konferencje
- ❖ Wydarzenia biznesowe (Kongres 590)

## Kryterium 3 CP 1- narzędzia monitorowania i ewaluacji w celu pomiaru realizacji celów strategii

- Regularnie prowadzone działania dotyczące monitorowania i ewaluacji m.in.:
  - Regionalnej Strategii Innowacji (w grudniu 2022 r. opracowana ekspertyza dot. aktualizacji systemu monitorowania i ewaluacji RSI WP, obecnie prowadzone prace nad zleceniem opracowania raportu monitoringowego za 2022 r.);
  - Strategii rozwoju województwa – Podkarpackie 2030 (corocznie przygotowywany raport z realizacji Strategii);
- Realizacja badań ewaluacyjnych dotyczących wdrażania RPO WP 2014-2020;
- Prowadzone badania i analizy kierunkowe dotyczące rozwoju regionalnej gospodarki (w trakcie realizacja postępować na opracowanie raportu w zakresie funkcjonowania IOB, Przeglądu regionalnego).

# Kryterium 4 CP1- efektywne funkcjonowanie procesu przedsiębiorczego odkrywania

PPO w województwie podkarpackim realizowane jest w sposób ciągły. Realizowane m.in.:

- Posiedzenia Podkarpackiej Rady Innowacyjności (2 posiedzenia);
- Panele Inteligentnych Specjalizacji (2 posiedzenia IS Lotnictwo i kosmonautyka, po 1 dla IS Motoryzacja i ICT. Dodatkowo planowana jest realizacja kolejnych paneli- najbliższe w lipcu związane z branżą ICT). Tematyka spotkań opracowywana jest we współpracy z przedstawicielami poszczególnych branży;
- Metapanel (spotkanie gromadzące przedstawicieli wszystkich specjalizacji planowane do realizacji we wrześniu br. w zakresie budowania regionalnych dolin innowacji);
- Spotkania z interesariuszami regionalnego systemu innowacji.

## Kryterium 5 CP 1- działania mające na celu poprawę krajowych lub regionalnych systemów badań i innowacji

Przedstawiciele Samorządu Województwa uczestniczą w pracach grup roboczych krajowych grup roboczych i Komitetów Monitorujących, w tym:

- dotyczących Krajowych Inteligentnych Specjalizacji;
- Regionalnych Forów Inteligentnych Specjalizacji;
- związanych z wdrażaniem i realizacją programów FENG i FEPW.

Obecnie prowadzone są działania związane z identyfikacją projektów kluczowych z zakresu infrastruktury badawczo-rozwojowej organizacji badawczych.

# Kryterium 6 CP 1- działania wspierające transformację przemysłową

- Transformacja przemysłowa i cyfryzacja, a także transformacja w kierunku gospodarki obiegu zamkniętego zostały wskazane jako cele horyzontalne RSI WP.
- Obszary te zostały uwzględnione również w procesach i technologiach zidentyfikowanych jako kluczowe dla rozwoju poszczególnych specjalizacji.
- Jako jeden z filarów IS Jakość życia została wskazana Energia przyjazna środowisku.
- Tematyka związana z tym obszarem była przedmiotem dyskusji m.in. w ramach panelu IS Lotnictwo i kosmonautyka (w szczególności w zakresie wyzwań technologicznych, zarządczych i prawnych związanych z łańcuchami dostaw w sektorach kosmicznym i lotniczym).

## Kryterium 7 CP1 - instrumenty współpracy międzynarodowej

- Systematycznie prowadzone działania w ramach realizacji projektów własnych Samorządu Województwa:
  - Promocja gospodarcza województwa podkarpackiego,
  - Inteligentne specjalizacje - narzędzie wzrostu innowacyjności i konkurencyjności województwa podkarpackiego
- Uczestnictwo w projekcie pilotażowym Komitetu Regionów i JRC Partnerstwo na rzecz innowacji regionalnych (uczestnictwo w spotkaniach plenarnych i grupach roboczych dotyczących doskonalenia instrumentów PPO).

# Warunkowość dla CP1- dalsze działania

- Systematycznie realizowane są zadania mające na celu utrzymanie wypełnienia warunkowości dla CP1.
- Działania w tym zakresie obecnie są realizowane w ramach projektu własnego *Inteligentne specjalizacje- narzędzie wzrostu innowacyjności i konkurencyjności województwa podkarpackiego*.
- Planowana kontynuacja projektu ze środków FEP 2021-2027.
- Założenia nowego projektu wpisują się w zakres Priorytetu 1. FEP (Cel szczegółowy 1(IV) Rozwijanie umiejętności w zakresie inteligentnej specjalizacji, transformacji przemysłowej i przedsiębiorczości).
- Będzie on głównym źródłem finansowania działań w zakresie wypełnienia warunku dla CP1.

# Cel Polityki 3- stan wypełnienia warunku na poziomie regionalnym

Na rzecz spełnienia warunkowości podstawowej w zakresie unijnego Celu Polityki 3 pn. *Lepiej połączona Europa* na poziomie regionalnym jest opracowywany

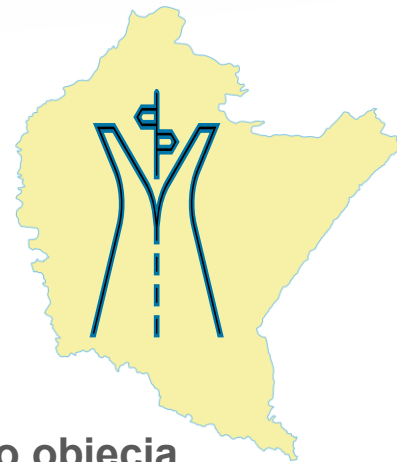
***Program Strategiczny Rozwoju Transportu Województwa Podkarpackiego do roku 2030 (PSRT WP do roku 2030).***

Spełnienie warunkowości podstawowej jest konieczne dla umożliwienia współfinansowania inwestycji w sektorze transportu planowanych do objęcia wsparciem środkami Unii Europejskiej w ramach ww. Celu Polityki 3 (CP3).

Jest to kontynuacja tzw. warunkowości wstępnej z perspektywy finansowej 2014-2020.

**Warunkowość** musi zostać spełniona na 2 poziomach:

- Krajowym
- Regionalnym





## Cel Polityki 3- stan wypełnienia warunku na poziomie regionalnym

Wg wymogów UE ***Kompleksowe planowanie transportu...*** na szczeblu regionalnym **opiera się na 7 z 9 kryteriów** przewidzianych dla planowania transportu na szczeblu krajowym. **Aby planowanie miało odpowiedni kształt, powinno:**

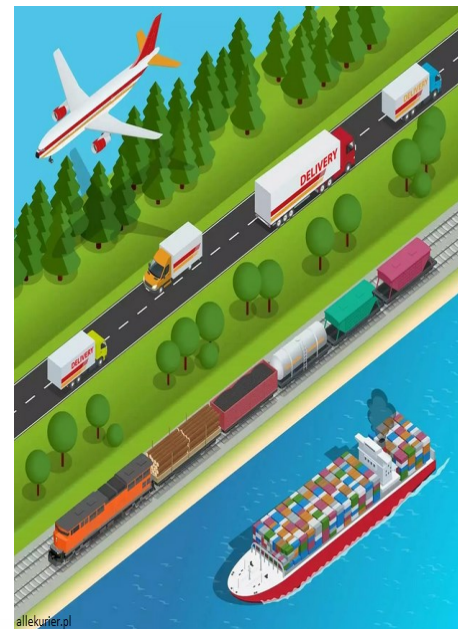
1. Funkcjonować multimodalne mapowanie istniejącej i planowanej infrastruktury do 2030 r.
2. Zawierać ocenę ekonomiczną planowanych inwestycji opartą na analizie popytu i modelowaniu ruchu;
3. Być spójne z elementami zintegrowanego krajowego planu w dziedzinie energii i klimatu dotyczącymi transportu;
4. **Obejmować inwestycje w korytarze sieci bazowej TEN-T (...) – krajowy;**
5. Zapewniać komplementarność przez zapewnienie wystarczającego rozwoju połączeń sieci miejskich, regionów i lokalnych społeczności z siecią bazową TEN-T i jej węzłami;
6. **Zapewniać interoperacyjność sieci kolejowej (...) – krajowy;**

# Cel Polityki 3- stan wypełnienia warunku na poziomie regionalnym

Kryteria planowania c.d.

***Kompleksowe planowanie transportu...*** na szczeblu regionalnym **powinno:**

7. Wspierać multimodalność, określając potrzeby w zakresie multimodalnych lub przeładunkowych terminali towarowych i pasażerskich;
8. Przedstawiać wyniki oceny zagrożeń dla bezpieczeństwa ruchu drogowego zgodnie z istniejącymi krajowymi strategiami bezpieczeństwa drogowego, wraz z zaznaczeniem dotkniętych dróg i odcinków oraz ustaleniem związanych z tym priorytetów inwestycyjnych;
9. Dostarczać informacji na temat środków finansowych odpowiadających planowanym inwestycjom oraz koniecznych do pokrycia kosztów operacyjnych i utrzymania istniejącej i planowanej infrastruktury



# Działania podejmowane na rzecz wypełnienia warunku dla CP3

- Powstanie projektu PSRT WP do roku 2030 poprzedzono powołaniem interdyscyplinarnego **Zespołu ds. przygotowania Programu Strategicznego Rozwoju Transportu Województwa Podkarpackiego do roku 2030** (Uchwała nr 140/3157/20 Zarządu Województwa Podkarpackiego z dnia 31 marca 2020 r.)
- Na potrzeby PST WP do roku 2030 opracowano **Diagnozę Stanu Systemu Transportowego w Województwie Podkarpackim**, której synteza była uzupełniona o **dostępne nowe lub zaktualizowane dane**.
- **Część diagnostyczna** stanowiła podstawę do opracowania części projekcyjnej **Programu**.



ZARZĄD WOJEWÓDZTWA PODKARPACKIEGO

DIAGNOZA STANU SYSTEMU TRANSPORTOWEGO  
W WOJEWÓDZTWIE PODKARPACKIM



PODKARPACKIE BIURO PLANOWANIA PRZESTRZENNEGO W RZESZOWIE

2020/2021

# Działania podejmowane na rzecz wypełnienia warunku dla CP3

- Na etapie opracowania oraz celem planowego wdrażania i realizacji Programu, postarano się o **zaangażowanie kluczowych interesariuszy reprezentujących** poszczególne gałęzie systemu transportowego województwa podkarpackiego oraz o **partycypację społeczną**.
- Proces przygotowania Programu obejmował **szereg konsultacji eksperckich** z podmiotami realizującymi zadania w ramach systemu transportowego województwa podkarpackiego oraz specjalistami z dziedziny transportu i logistyki



## Działania podejmowane na rzecz wypełnienia warunku dla CP3

- Dokument przekazany został do oceny przedstawicielom Inicjatywy JASPERS (za pośrednictwem Ministerstwa Funduszy i Polityki Regionalnej).
- Projekt PSRT WP do roku 2030 (wersja 1.0), przyjęty został Uchwałą nr 351/6977/22 Zarządu Województwa Podkarpackiego z dnia z dnia 11 stycznia 2022 r.



JASPERS

**Guidance Note**

# Działania podejmowane na rzecz wypełnienia warunku dla CP3

- Zgodnie z wymogami wynikającymi z ustawy z dnia 3 października 2008 r. *o udostępnianiu informacji o środowisku i jego ochronie, udziale społeczeństwa w ochronie środowiska oraz o ocenach oddziaływania na środowisko*, **projekt Programu podlegał strategicznej ocenie oddziaływania na środowisko**, której zasadniczym elementem było sporządzenie i przyjęcie przez Zarząd Województwa Podkarpackiego – Uchwałą nr 354/7049/22 z dnia 25 stycznia 2022 r. – projektu **Prognozy oddziaływania na środowisko dla projektu Programu**.



## Działania podejmowane na rzecz wypełnienia warunku dla CP3

- 24 lutego 2022 r. od **Podkarpackiego Państwowego Wojewódzkiego Inspektora Sanitarnego** otrzymano **pozytywną opinię** dla projektu Programu w zakresie sanitarno-higienicznym.
- 11 marca 2022 r. **Regionalny Dyrektor Ochrony Środowiska** poinformował o **braku uwag** do projektu PSRT WP do roku 2030 wraz z projektem Prognozy oddziaływania na środowisko.
- W ramach strategicznej oceny oddziaływania na środowisko projektu PSRT WP do roku 2030 wraz z Prognozą oddziaływania na środowisko zgodnie z wymogami wynikającymi z ustawy z dnia 6 grudnia 2006 r. o zasadach prowadzenia polityki rozwoju (Dz.U. z 2021 r. poz.1057 przeprowadzono **konsultacje społeczne**. Trwały one od 28 stycznia 2022 r. do 7 marca 2022 r.).

# Działania podejmowane na rzecz wypełnienia warunku dla CP3

- Zgłoszone w toku konsultacji społecznych **uwagi i wnioski do projektu Programu wraz z projektem Prognozy zostały przyjęte Uchwałą Nr 376/7505/22 Zarządu Województwa Podkarpackiego** w Rzeszowie z dnia 5 kwietnia 2022 r. *w sprawie rozpatrzenia uwag i wniosków zgłoszonych do projektu Programu Strategicznego Rozwoju Transportu Województwa Podkarpackiego do roku 2030 wraz z projektem Prognozy oddziaływania na środowisko.*
- Zgodnie z wymogami wynikającymi z art. 15 ust. 6 ustawy z dnia 6 grudnia 2006 r. o zasadach prowadzenia polityki rozwoju (Dz.U. z 2021 r. poz.1057), **Projekt PSRT WP do roku 2030 poddany został również procedurze oceny ex-ante** realizowanej przez zewnętrznego wykonawcę (niezależnego ewaluatora).





## Działania podejmowane na rzecz wypełnienia warunku dla CP3

- Projekt **PSRT WP do roku 2030** (wersja 2.0) został przyjęty przez ZWP Uchwałą nr 384/7632/22 z dnia 27 kwietnia 2022 roku z uwzględnieniem w jego treści zmian wprowadzonych w następstwie przeprowadzenia konsultacji społecznych. W zapisach aktualnego projektu PSRT WP do roku 2030 wzięto pod uwagę rekomendacje zawarte w raporcie ewaluacyjnym opracowanym po badaniu przeprowadzonym przez niezależnego ewaluatora.
- **Uznając, że projekt PSRT WP do roku 2030 jest dokumentem kompleksowym oraz dojrzałym 11 maja 2022 r. projekt PSRT WP do roku 2030 (wersja 2.0) został przekazany do oceny Komisji Europejskiej (KE).**

Nastąpiło to po przyjęciu przez ZWP Uchwałą nr 386/7704/22 z 10 maja 2022 r. dokumentu pn. *Raport z wypełnienia przez Województwo Podkarpackie warunku podstawowego...*

# Działania podejmowane na rzecz wypełnienia warunku dla CP3

- „Raport z wypełnienia przez Województwo Podkarpackie warunku podstawowego pn. *Kompleksowe planowanie transportu na odpowiednim poziomie* (tematyczny warunek podstawowy w ramach Celu Polityki 3. *Lepiej połączona Europa dzięki zwiększeniu mobilności*) w ramach Polityki Spójności 2021-2027” nie jest dokumentem powiązany z Regionalnym Planem Transportowym, lecz materiałem dodatkowym opracowanym na potrzeby oceny realizowanej przez KE. Jest to zwięzły Raport pokazujący w sposób syntetyczny wypełnienie warunkowości podstawowej w zakresie unijnego Celu Polityki 3.

Załącznik nr 1 do Uchwały Nr 388/7704/22  
Zarządu Województwa Podkarpackiego  
w Rzeszowie  
z dnia 10 maja 2022 r.



Raport z wypełnienia przez Województwo Podkarpackie warunku podstawowego pn. *Kompleksowe planowanie transportu na odpowiednim poziomie* (tematyczny warunek podstawowy w ramach Celu Polityki 3. *Lepiej połączona Europa dzięki zwiększeniu mobilności*) w ramach Polityki Spójności 2021-2027

Rzeszów, maj 2022

## Cel Polityki 3- stan wypełnienia warunku na poziomie regionalnym

**19 grudnia 2022 r.** Komisja Europejska przekazała Województwu Podkarpackiemu robocze uwagi do projektu *PSRT WP do roku 2030* (w wersji 2.0).

**Aktualnie trwają prace nad uwzględnieniem ww. uwag.**

Prace nad wypełnieniem warunkowości dotyczą zarówno **szczebla krajowego, jak i regionalnego.**

Jak wskazuje KE, **ocena wypełnienia warunkowości na szczeblu regionalnym będzie możliwa dopiero po spełnieniu warunkowości na szczeblu krajowym.**



## Podsumowanie

- Wypełnienie warunkowości podstawowej dla CP1 i CP3 podlega stałemu monitorowaniu na poziomie regionalnym.
- Cyklicznie (co kwartał) informacje w zakresie wypełnienia warunkowości przekazywane są Ministerstwu Funduszy i Polityki Regionalnej.
- Planowane jest również systematyczne przedstawianie informacji w tym obszarze członkom Komitetu Monitorującego FEP 2021-2027.

# Dziękuję za uwagę

Urząd Marszałkowski Województwa Podkarpackiego  
Departament Rozwoju Regionalnego  
ul. Lubelska 4, 35-241 Rzeszów  
tel.: 017 743 32 50; [drr@podkarpackie.pl](mailto:drr@podkarpackie.pl)